

LES MARTINETS A TOULON

- ① Les 3 espèces présentes.
- ② Bilan des 5 campagnes de recensement des sites de nidification (2015/2016/2017/2018/2019)
- ③ Les chantiers et les nichoirs artificiels posés.
- ④ Quelques conseils.

① TROIS ESPECES SONT PRESENTES A TOULON.

- Le **Martinet noir** (*Apus apus*), en ville.
- le **Martinet pâle** (*Apus pallidus*), en ville.
- Le **Martinet à ventre blanc** (*Apus melba*) plutôt en milieu rocheux comme les falaises du Faron. De plus en plus présent en milieu urbain mais pas encore à Toulon.

MODE DE VIE

Le Martinet est un oiseau particulier dont le mode de vie est surprenant.

Toute sa vie se passe dans le ciel, il s'y nourrit en gobant des insectes, il boit en survolant en rase mottes une pièce d'eau et en écopant l'eau dont il a besoin, il dort en volant à 3000 mètres d'altitude. Seuls les adultes reproducteurs se posent le temps de pondre et d'élever leurs progénitures.

Atteignant une vitesse de 200 km/h s'il est menacé, arrivant dans sa cavité de nidification à plus 60 km/h, on peut dire que le Martinet est une machine à voler parfaite, Michelet le décrivait même comme « l'oiseau par excellence ».

Le Martinet est un oiseau migrateur qui hiverne en Afrique.

Il niche et élève ses petits chez nous pendant l'été, voir ci-dessous pour les dates.

Martinet noir : d'AVRIL à FIN JUILLET

Martinet pâle :d'AVRIL A FIN SEPTEMBRE/MI-OCTOBRE

Le Martinet noir a une ponte (2/3 œufs) vers le 15 mai et quitte notre région fin juillet.

Le Martinet pâle a deux pontes, vers le 15 mai et vers le 15 août. Il repart en Afrique fin septembre, mi-octobre.

Les Martinets noirs et pâles nichent dans de petites cavités de nos immeubles : trous de boulin, arrières de gouttières, coffrages de stores, dessous de tuiles... toutes fissures d'un mur délabré peut leur convenir.

Une de plus grosses menaces qui pèse sur l'espèce actuellement, c'est la disparition progressive de ses sites de nidifications car les travaux de ravalement de façades, de restauration et de rénovation des vieux quartiers font malheureusement disparaître les anfractuosités qui lui sont nécessaires pour nicher. De plus, les matériaux modernes rendent souvent les nouveaux bâtiments hostiles et inhabitables pour les espèces cavernicoles comme le Martinet.

QUE FAIRE ?

Si on ne peut aider le Martinet à vaincre tous les périls qu'il rencontre durant sa vie, ses migrations, on peut au moins participer à sa sauvegarde en maintenant ses sites de nidification, ou en en créant de nouveaux, en installant, par exemple, des nichoirs artificiels.

② PRES DE 1300 SITES DE NIDIFICATION LOCALISES A TOULON.

En 2015, le Groupe local LPO Toulon a lancé une première campagne de recensement de sites de nidification de Martinets. Au vu des résultats surprenants, cette opération est, depuis, renouvelée chaque année, de mai à fin juillet.

Durant cette période, deux sorties grand public sont proposées deux soirs par semaine, de 19h30 au coucher du soleil, pour observer et localiser les nids.

2015 → (du 21 mai au 11 juillet) → 15 sorties publiques (26 observateurs) 250 heures d'observation.

2016 → (du 23 mai au 11 juillet) → 15 sorties publiques (29 observateurs) 240 heures d'observation.

2017 → (du 1^{er} juin au 13 juillet) → 15 sorties publiques (21 observateurs) 250 heures d'observation.

2018 → (du 7 juin au 19 juillet) → 14 sorties publiques (36 observateurs) 220 heures d'observation.

2019 → (du 3 juin au 19 juillet) → 12 sortie publiques (26 observateurs) 150 heures d'observation.

Où sont situés les nids des Martinets ?

Les nids sont situés dans les trous de boulins, à l'arrière des gouttières, sous des tuiles, dans des caissons de stores, sous des génoises, dans des remparts, dans toutes sortes de fissures du bâti (joints de dilatation par ex.)...

LES PRINCIPAUX SECTEURS RECENSES :

● LE CENTRE ANCIEN ET LA HAUTE-VILLE → 820 nids actifs localisés dans :

◇ le quartier des Halles et toutes les rues alentour : Place Raspail, rue des Boucheries, rue d'Astour, rue Aléazard, rue et Place Baudin,...

◇ le quartier Besagne et toutes les rues alentour : Ave.de Besagne, rue Laindet Lalonde, rue Félix Brun, rue du Mûrier, Rue de la Pomme de pin, rue Garibaldi, rue Vincent Cordouan, rue Mairaud...

◇ la place Monsenergue et toutes les rues alentour : rue Micholet, rue de la Darse, rue des Savonnières, rue Camille Auban,...

◇ la place de l'Equerre, rue Sépard...

◇ le cours Lafayette, cours Lendrin, rue Roche, rue Jean Jaurès, Place de l'Opéra...

◇ le Bd de la République (présence de nids de Martinets pâles) et les rues alentour.

◇ la place de la Cathédrale et toutes les rues alentour : rue Magnaque, rue Brunetière, ...

◇ la place Puget, rue Hoche, rue Richard Andrieu, rue Poncy, rue Pomet,...

◇ la place de la Liberté, le quartier Chalucet et toute la ville haute : rue Gimelli, rue Clappier, Bd de Tessé, rue Picot, rue Truguet, rue d'Antrechaus,...

● **LA CITE MONTETY (Hot spot Martinets pâles)→ 120 nids actifs localisés dans :**

◇ la cité Montéty : une soixantaine de nids de Martinets noirs dans tous les anciens bâtiments abandonnés et délabrés de l'ancienne cité ouvrière.

◇ la cité administrative de Montéty, rue Montebello (accolée au Zénith) : une soixantaine de nids de Martinets noirs et **de Martinets pâles** essentiellement dans les coffrages de stores.



◇A l'arrière du Zénith, dans la muraille en dessous de l'ave. Régiment d'Infanterie : 5 nids dans le mur.
Un projet de parking SILO porté par la métropole, qui empêchera l'accès au rempart, est à l'ordre du jour.
Dossier à suivre.



● **LE QUARTIER DE ST JEAN DU VAR.** → **une centaine de nids.**

(A noter que seul le Bd du MI Joffre, axe principal du quartier, a été recensé)

◇ les nids sont localisés dans les vieux immeubles du boulevard MI Joffre en prolongement du boulevard Cuzin qui, lui, a déjà été rénové, et où aucun nid n'a pu être trouvé.

(Ce qui démontre bien que toute rénovation sans prise en compte de la biodiversité, entraîne (presque) systématiquement la destruction des habitats des espèces cavernicoles, et donc par voie de conséquence, participe au déclin général de la biodiversité).

Tout ce quartier va bénéficier d'une vaste campagne de ravalement, la vigilance est de mise.

● **LE QUARTIER DU MOURILLON** → **Plus de 60 nids.**

(Seul le Bd Bazeilles a été recensé, mais toutes les rues alentour sont des plus propices aux Martinets).

A noter la présence de 4 nids (au moins) dans le centre archéologique du Var au 14 Bd Bazeilles, un bâtiment qui doit être démoli.



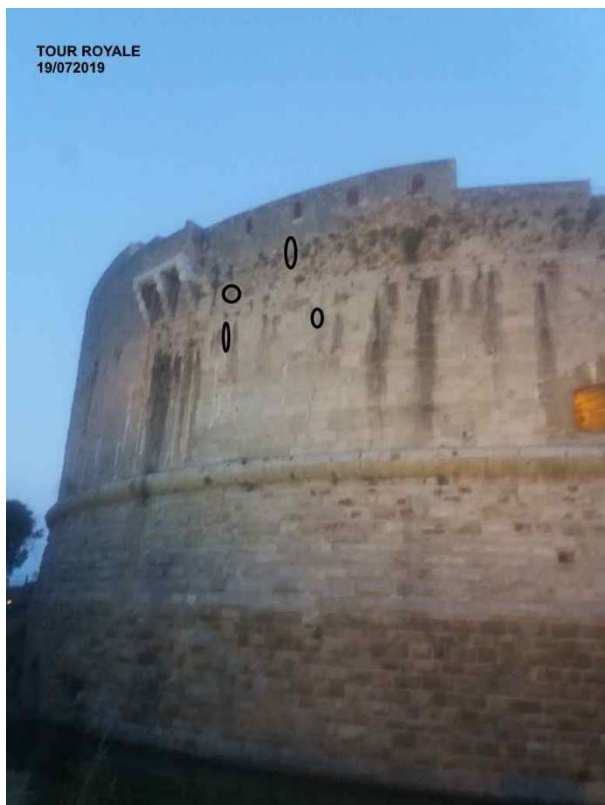
A signaler également des nids de Martinets sous la toiture du Lycée d'Umont d'Urville, Bd De Lattre de Tassigny.

● **LE QUARTIER PONT DU LAS** → **93 nids**

(Seule l'avenue du XVème Corps a été recensée).

Les nids sont localisés dans les caissons de stores, des fissures diverses dans et sous toitures, des trous de boulin...

Grand projet de rénovation de ce quartier.



- **LA TOUR ROYALE**, monument historique situé sur le bord de mer, à l'entrée de la rade, sur la pointe de Pipady

→ **7 nids (au moins)** dans les remparts.

<https://paca.lpo.fr/blogs/toulon/2019/07/17/la-tour-royale-toulon-et-les-martinets/>

- **L'ARSENAL NORD DU MOURILLON** → une **trentaine de nids** (Martinets noirs et **Martinets pâles**).

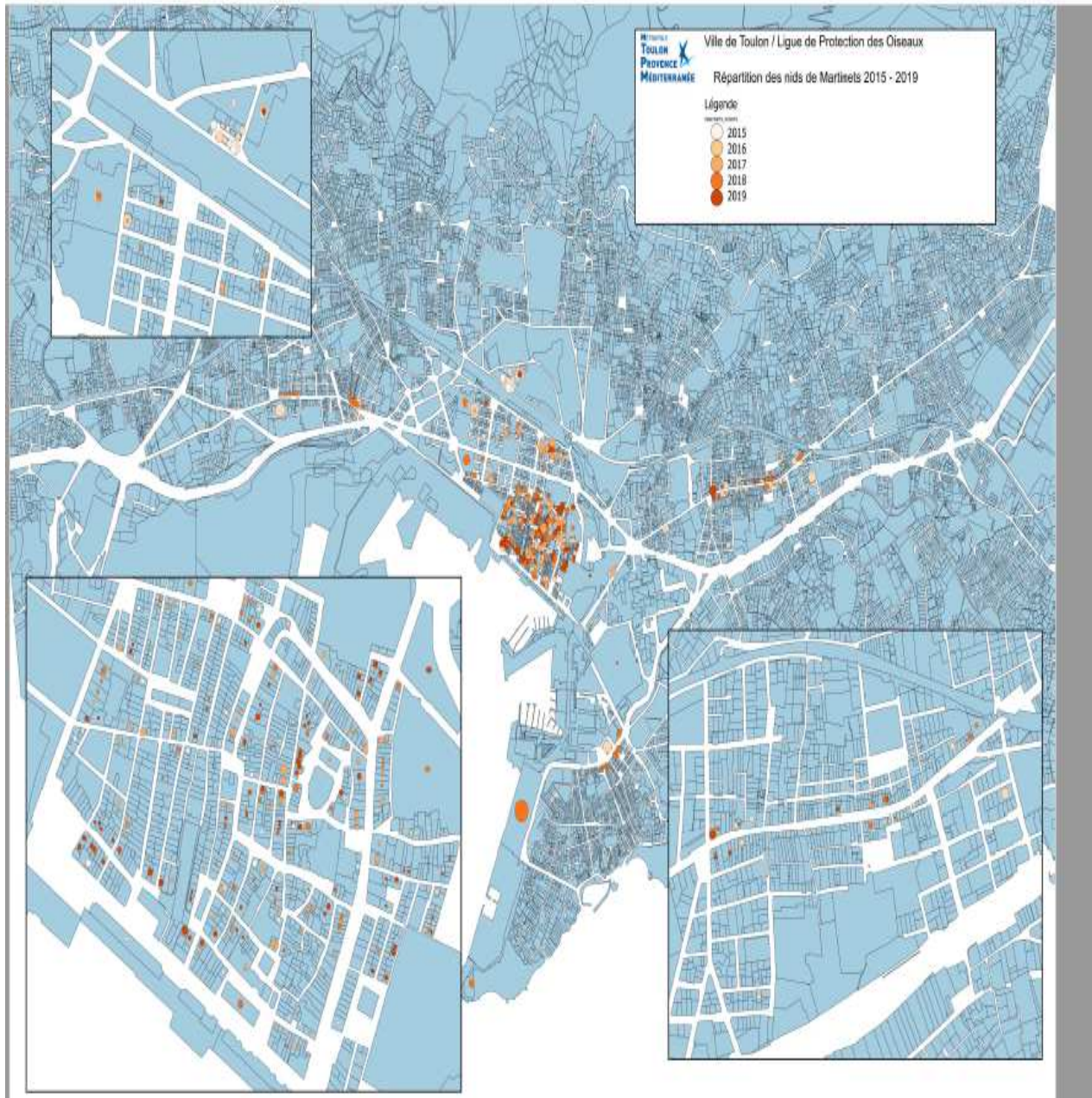
Localisés dans les coffrages de stores et à l'arrière des gouttières des anciens bâtiments et hangars occupés anciennement par la DCNS et aujourd'hui désaffectés.

Tous ces bâtiments vont être détruits pour le grand projet de rade « de Mayol à Pipady » .



Ces données sont enregistrées dans FAUNE PACA, et reportées sur un tableau Excel, avec indication des noms des rues, des numéros des immeubles, du nombre de nids et de leurs localisations précises (photos à l'appui) et du numéro de la parcelle cadastrale.

Ce tableau est transmis à la mairie de Toulon, et au Service Topographie, entre autres, qui réalise une cartographie des sites de nidification remise à jour chaque année.



Il est transmis à la métropole TPM, à VAD, aux architectes, entreprises et autres acteurs du BTP...

La protection du Martinet est sur le site officiel de la mairie de Toulon → <https://toulon.fr/martinet>
Et l'obligation de la prise en compte de ses nids figure dans le Règlement des Travaux de ravalement de façades de la ville http://toulon.fr/sites/new.toulon.fr/files/reglement_ravalement_facades_2016-2018.pdf

C'est ainsi qu'en 2018, Toulon figure parmi les lauréats du **Capitale française de la Biodiversité 2018**, pour la protection des nids de Martinets dans le bâti. 80 actions exemplaires illustrent le thème 2018 "Conception et gestion écologique des espaces de nature" TOULON est en page 89 → <http://capitale-biodiversite.fr/sites/default/files/pages/documents/cfb2018-recueil-actions.pdf>

La prise en compte des nids de Martinets (et la préservation de la biodiversité en général) est l'affaire de tous : communes, entreprises et architectes, syndics, propriétaires et locataires d'immeubles.

Rappelons d'ailleurs que le Martinet est une espèce strictement protégée par l'arrêté ministériel du 29 octobre 2009 fixant la liste des oiseaux protégés sur l'ensemble du territoire national, pris en application des articles L411-1 et R411-1 du Code de l'environnement. Et qu'à ce titre, il est interdit de détruire les spécimens et les nids de cette espèce sans autorisation délivrée par le Préfet dans les conditions prévues par l'article L411-2 du Code de l'environnement. La méconnaissance de cette interdiction constitue un délit passible de 2 ans d'emprisonnement et 150.000€ d'amende (article L415-3 du Code de l'environnement).

Une demande de dérogation de destruction d'habitats d'espèces protégées, auprès de la DREAL s'avère indispensable dans la plupart des cas.

https://www.formulaires.modernisation.gouv.fr/gf/cerfa_13614.do

Quelques questions :

Les Martinets salissent-ils les murs ?

Non. La plupart du temps, les propriétaires ne savent même pas que des Martinets nichent sous leur toit car il n'y a pas de salissures sur les murs.

Faut-il nettoyer les nichoirs ?

Non. Les fientes sont emportées hors du nid par les Martinets.

Que mangent les Martinets ?

Des insectes et UNIQUEMENT des insectes.

Un couple de Martinets ramène au quotidien environ 20 000 insectes à ses petits.

Les Martinets sont donc plus efficaces que n'importe quel insecticide !

Et encore ?

Les Martinets comme les Hirondelles symbolisent le retour de la belle saison, leurs cris, leurs rondes à vive allure participent à l'ambiance estivale.

C'est un patrimoine naturel qui au même titre que tout autre patrimoine, enrichir notre cadre de vie.

③ LES PRINCIPAUX CHANTIERS « MARTINETS » à TOULON :

1/ L'ECOQUARTIER de FONT PRE (2016/2018) → **60 NICHOURS** en façades.
Chantier Bouygues Immobilier/convention LPO PACA.

Sur la friche hospitalière de l'ancien Hôpital Brunet ou Hôpital Font-Pré, s'est construit un écoquartier de 800 logements.

Des nichours Schwegler n° 17 A ont été posés en façades sur plusieurs bâtiments.



<https://paca.lpo.fr/blogs/toulon/2018/03/07/de-nouveaux-nichours-pour-martinets-noirs-a-font-pre-ecoquartier/>

2/ LE QUARTIER CHALUCET (2015/2019) → **120 NICHOURS** intégrés dans les murs.
Corinne Vezzoni architectes associés. Métropole TPM. Mairie de Toulon.

Sur la friche hospitalière de l'ancien hôpital Chalucet, 3 hectares en cœur de ville, s'est construit le nouveau « quartier des sciences, de la connaissance et de la créativité ».
De nombreux nids de Martinets ont été supprimés lors de la démolition du site, entre juin et août 2015.

Pour compenser, des nichoirs artificiels sont installés dans les 6 bâtiments neufs et/ou rénovés.



□ **La médiathèque** (Maître d'œuvre : ville de Toulon) → **20 nichours** intégrés dans les murs.



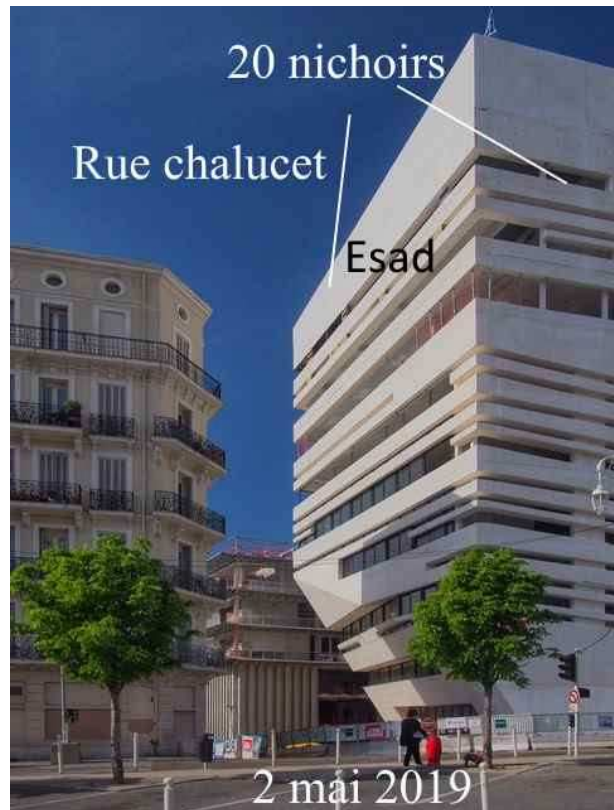
<https://paca.lpo.fr/blogs/toulon/2018/09/24/20-nichours-pour-martinets-a-la-mediathèque-de-chalucet/>

□ **L'école supérieure d'Art et de Design (ESAD) → 20 nichoirs** intégrés dans les murs de 2 façades.
(Métropole TPM – Vezzoni architectes)



AVANT

APRES



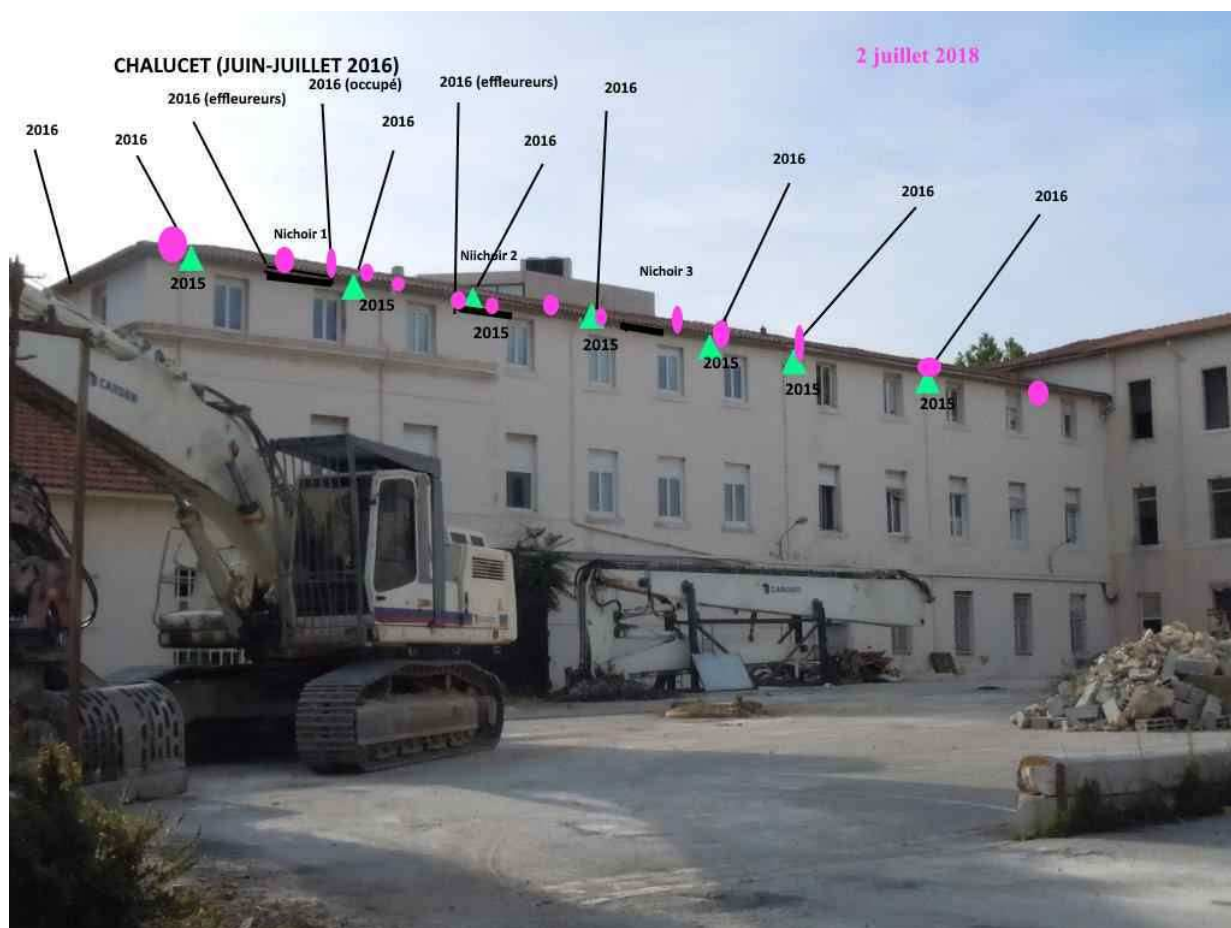
<https://paca.lpo.fr/blogs/toulon/2019/05/02/chalucet-lesad-et-les-martinets-noirs/>

□ Le Bâtiment CARNOT → 20 nichoirs intégrés.

(Maître d'ouvrage Conseil Départemental 83)

Ce bâtiment est le seul (avec la chapelle) à ne pas avoir été démoli. Il abritait une vingtaine de nids de Martinets actifs chaque année.

La rénovation de sa toiture et le ravalement des façades en période de reproduction (avril à juillet 2019) a entraîné la suppression de tous les trous d'entrée aux nids (tuiles de rives, arrières de gouttières, trous de boulin). Les accès aux nids avait été bouchés avant l'arrivée des migrants, et c'est dommage car les travaux auraient pu être décalés !



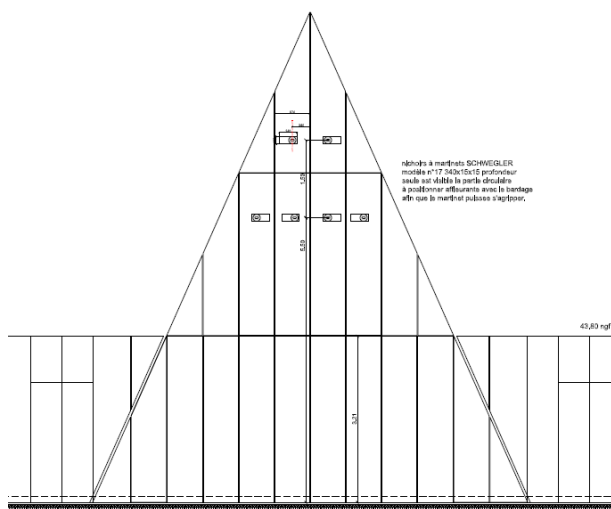
Le Conseil Départemental s'est engagé à intégrer 20 nichoirs artificiels aux mêmes endroits que les nids supprimés. Les nichoirs ont été réalisés par un menuisier et insérés sous la toiture.



Autres photos en attente.

□ **Le Palais de la connaissance et de l'industrie et l'Ecole Kedge Business.**

(Maître d'ouvrage CCIV - Architectes : Agence Devillers et associés) → **12 nichoirs** Schwegler n° 17.
(6 sur chaque tympan)



Les travaux devraient être réalisés dans le courant du dernier trimestre 2019.
Photos à venir après la pose.

□ **Le Bâtiment ALLEGRE → 20 nichoirs** intégrés.

(VEZZONI architectes associés - CD 83 – BEC construction Provence)

Les nichoirs seront installés fin 2019.
Photos à venir.

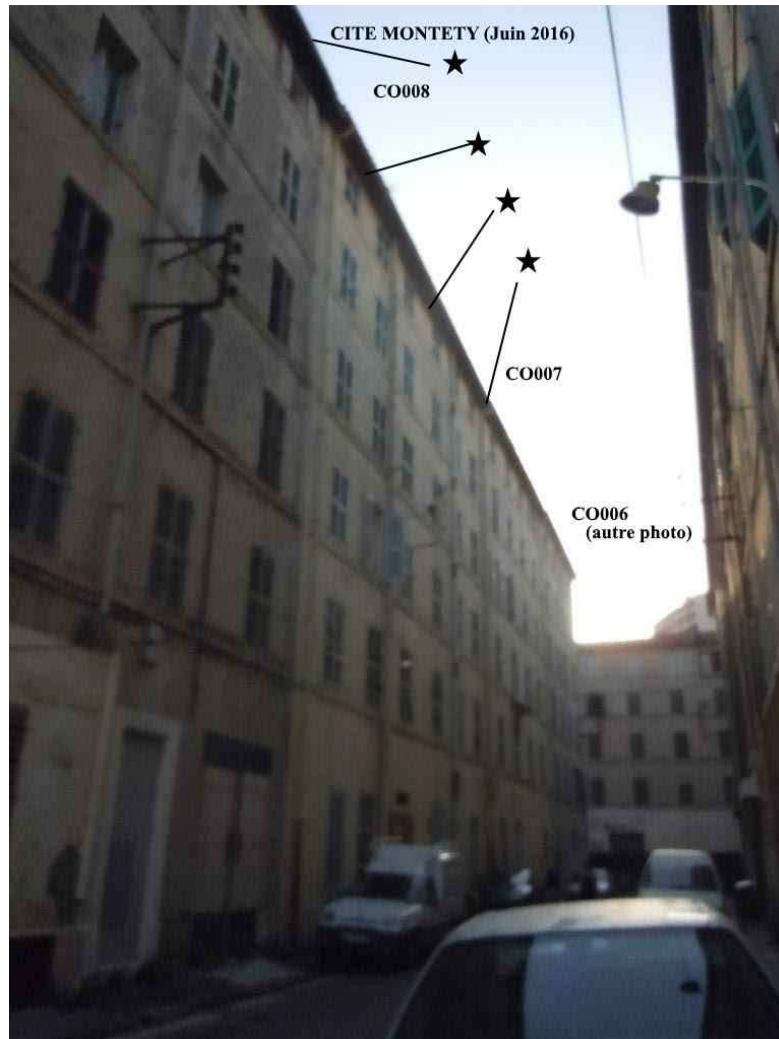
3/ LA CITE MONTETY (2019- ...) → **80 niohirs provisoires.**

Futur quartier « AXE DES GARES ».

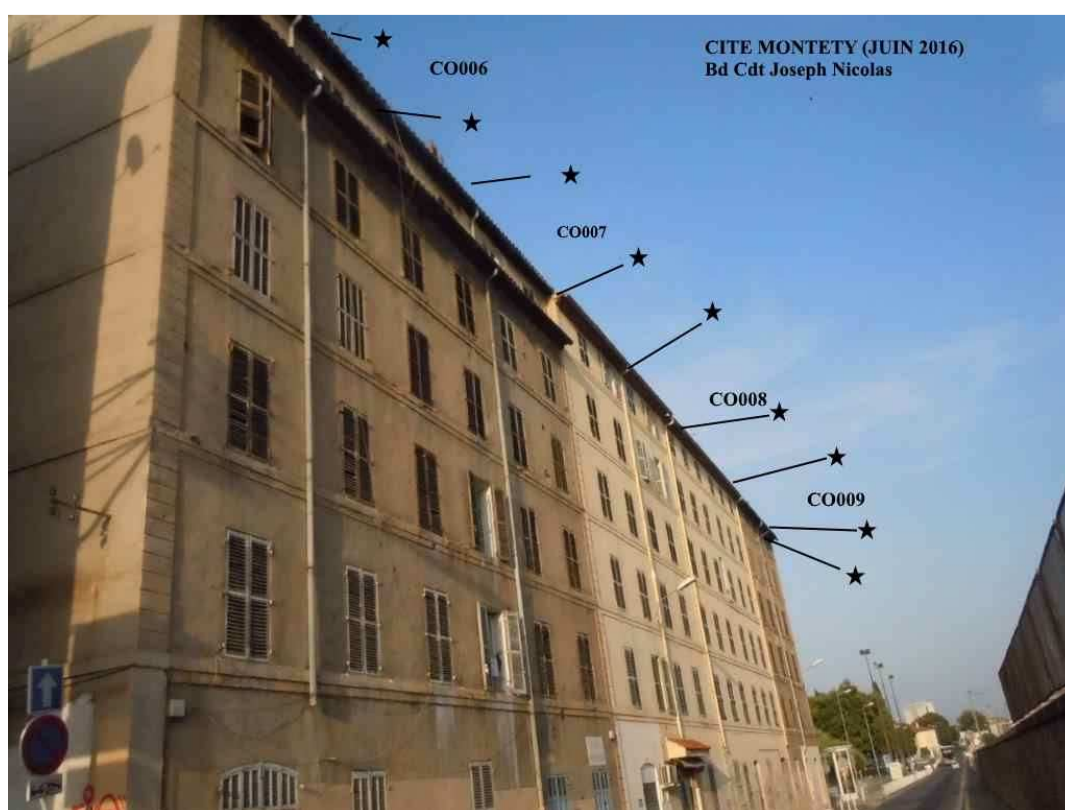
(Maître d'ouvrage : Métropole TPM et Var Aménagement Développement)

Groupe immobilier Edouard Denis.

Démolition (mars-juillet 2019) de l'ancienne cité ouvrière, 12 immeubles, 20 000 m2 de bâtiments anciens supprimant plus de 60 nids de Martinets noirs.



La forte concentration de nids de Martinets noirs et de Martinets pâles dans le quartier Montéty, en font un hot spot de Martinets très fragilisé par l'ampleur des prochains projets immobiliers.



Une demande de dérogation pour destruction d'habitats d'espèces protégées a été faite par VAD auprès de la DREAL, et, dans un premier temps, 70 nichoirs provisoires ont été posés sur quelques bâtiments alentour. Convention LPO PACA/VAD.



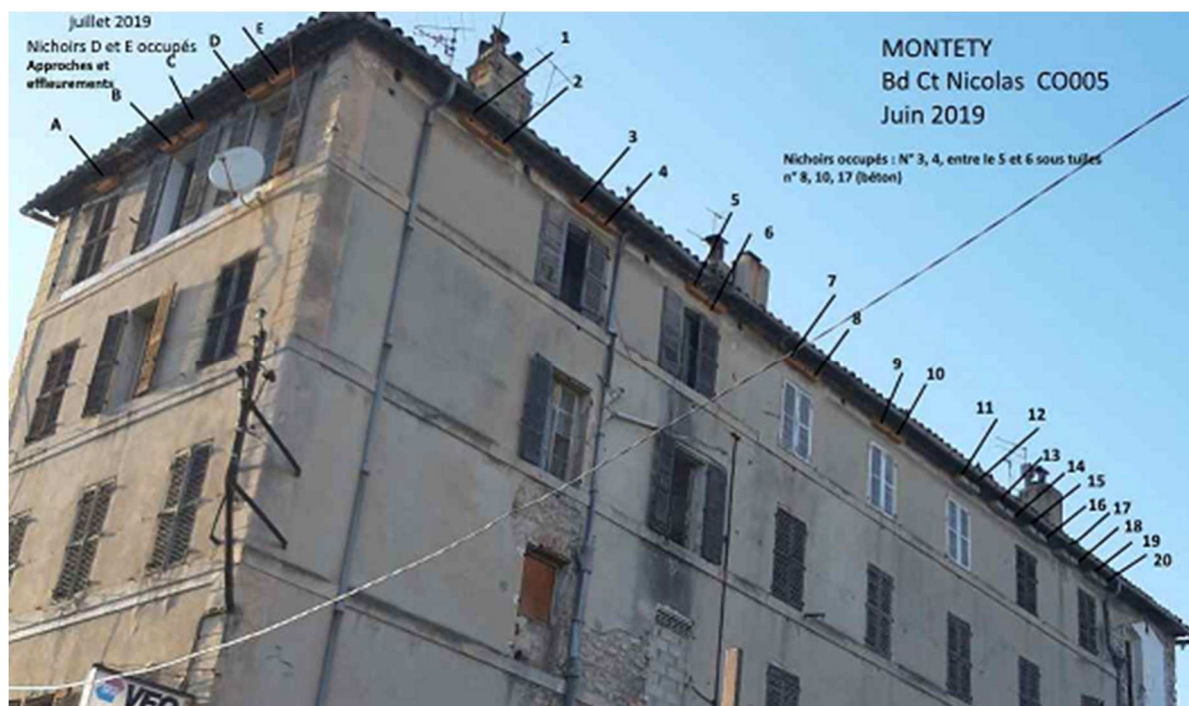
En plus des 70 nichoirs en bois, 10 nichoirs provisoires Schwegler n° 17 avaient déjà été installés par la mairie en décembre 2016.



En juillet 2019, une dizaine d'entre eux étaient déjà occupés par des Martinets, mais de nombreux couples se sont reportés sur la cité administrative (déjà bien occupée par des Martinets noirs et des Martinets pâles essentiellement dans les coffrages de stores.)

La cité administrative Montéty est un hot spot de Martinets pâles.

Numérotation des nichoirs provisoires sur l'un des bâtiments non démolis et occupation.



<https://paca.lpo.fr/blogs/toulon/2019/07/09/montety-et-les-martinets/>

4/ DANS LE CENTRE ANCIEN. (2016-2019)

A l'occasion de ravalements de façades, de rénovations diverses, de nombreux nids ont pu être conservés lors des travaux ou remplacés par des nichoirs intégrés.

Quelques exemples :

- **Place de l'Equerre** (cœur de ville / Quartier des Arts) → **2 nichoirs** intégrés.

Lors de la rénovation d'un immeuble en mars/juin 2017, 2 nids ont été supprimés mais **2 nids artificiels** ont été reconstitués (en forme de trous de boulins) par l'entreprise de maçonnerie.

Cabinet d'architectes M Sattler.



- **1 rue Sémard** (Cœur de ville / Quartier des Arts) : → **8 nids artificiels** ont été créés dans le mur de l'immeuble rénové. Cabinet M. Sattler architectes.



<https://paca.lpo.fr/blogs/toulon/2017/07/20/nouveaux-nichoires-pour-martinets-toulon-centre-ancien/>

- **Immeuble Angle rue Larmodieu et rue Louis Jourdan (Cœur de ville) :**

Lors d'une rénovation en septembre 2017, 2 nids situés dans des trous de boulin ont été supprimés.

L'entreprise TC BAT AZUR a compensé en intégrant → **3 nichoirs Schwegler n° 25**



- **47, Cours Lafayette** (octobre 2017)
BATIMEX / Var Aménagement Développement.



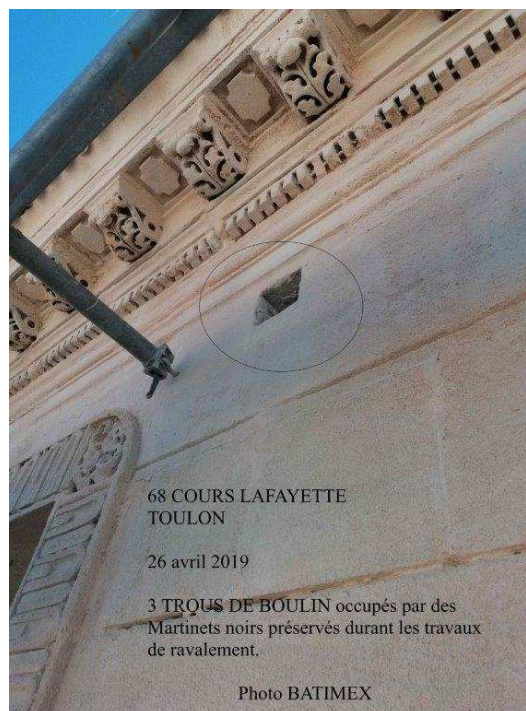
4 nids de Martinets sous les avancées de toit ont été impactés par des travaux de ravalement de façades.

L'entreprise BATIMEX a trouvé les emplacements des nids sous la petite toiture, et a pris soin de conserver leurs accès.



D'autres chantiers réalisés par l'entreprise BATIMEX, où des sites de nidification se trouvant essentiellement dans des trous de boulin, ont pu être conservés :

- **68, Cours Lafayette, 3 nids** dans des trous de boulin.
Conservation des trous de boulin



<https://paca.lpo.fr/blogs/toulon/2019/05/14/68-cours-lafayette-et-les-martinets/>

- **2 rue Méridienne – 2 nids** dans des trous de boulin. Conservés lors des travaux en février/avril 2018. Les échafaudages ont été enlevés avant l'arrivée des Martinets.



BATIMEX



- **14 et 16 rue Molière. Trous de boulin conservés. (2018)**

BATIMEX



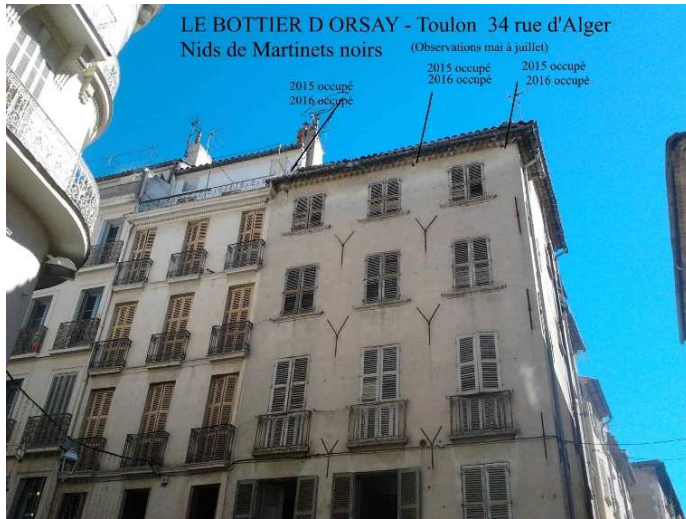
- **6, rue Brunetière et rue Andrieu** 3 immeubles réhabilités (centre ancien)
Cabinet architectes Pouliquen / Var Aménagement Développement
/ Eiffage. (2017/2019)

4 nids supprimés lors de la démolition de plusieurs immeubles,
4 nichoirs Schwegler N° 25 intégrés dans les nouvelles façades.



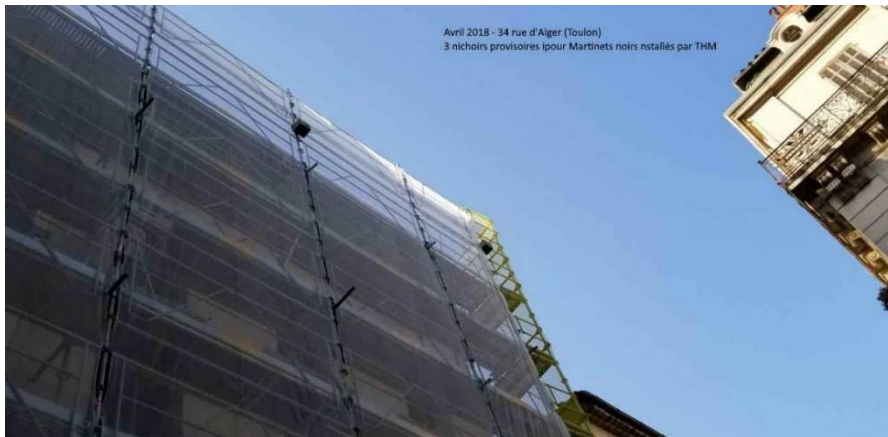
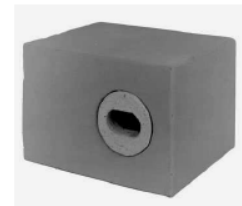
<https://paca.lpo.fr/blogs/toulon/2019/01/18/6-rue-brunetieres-toulon-et-les-martinets/>

- **34 rue d'Alger** (ancien Bottier d'Orsay) (Mars/décembre 2018).
Chantier Toulon Habitat Méditerranée (THM) et Métropole TPM



3 nids de Martinets dans les trous de boulins sont impactés par les travaux de rénovation de l'immeuble.

Echafaudages montés en février/mars avec nichoirs provisoires **Schwegler type 25**.

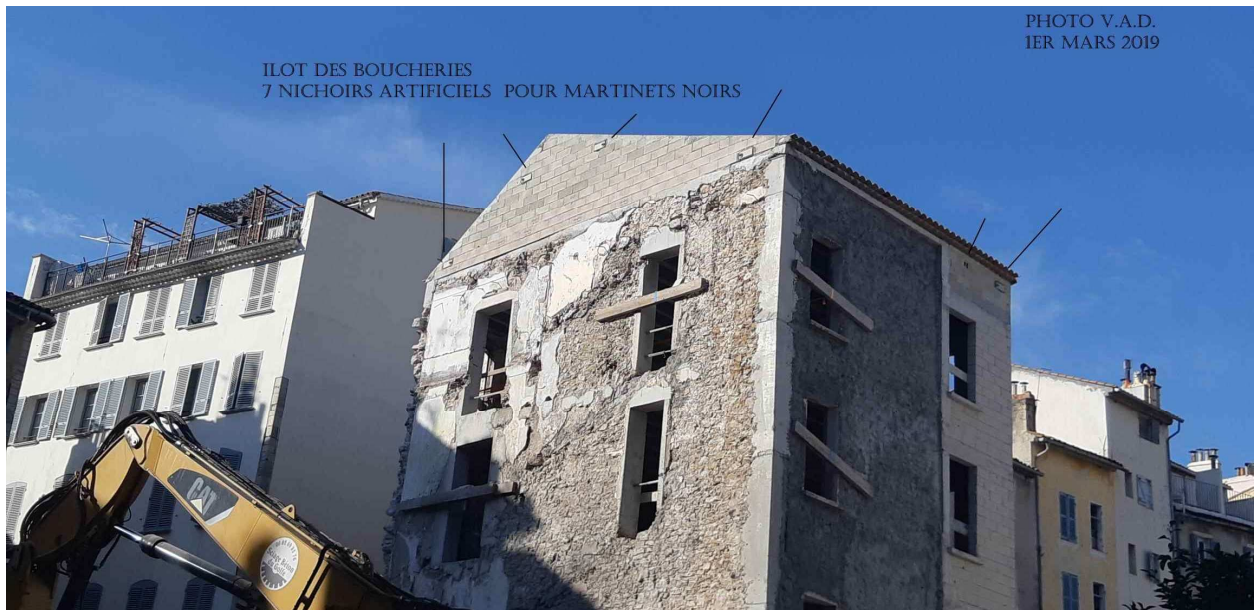


4 trous de boulin ont été reconstitués.



<https://paca.lpo.fr/blogs/toulon/2018/04/18/nichoirs-provisoires-rue-d-alger-toulon/>

- **2, rue des Boucheries** (Centre ancien) et Place Raspail. (2018/2019)
Var Aménagement Développement.
Démolition îlot de 3 immeubles et suppression de 6 nids de Martinets.



7 nichoirs Schwegler type 1 A intégrés dans le bâtiment restant et rénové.

<https://paca.lpo.fr/blogs/toulon/2019/03/01/ilot-des-boucheries-toulon-martinets/>

● **11 rue Berthelot (Place Puget) (Nov 2018/Janv 2019)**

3 nids dans des trous de boulins.

Var Aménagement Développement – Entreprise REST.

Les trous de boulins ont été conservés.

Les couples de Martinets les ont réoccupés en avril -juillet 2019.



<https://paca.lpo.fr/blogs/toulon/2019/01/17/11-rue-berthelot-et-les-martinets/>

ASTUCE : En diminuant le diamètre des trous de boulins (3,5 à 4 cm) on permet aux Martinets de nidifier et on évite l'intrusion des pigeons.

A Toulon, 2 exemples :

●10 Place Puget (2018/2019)

4 trous de boulin conservés et diminution de l'ouverture (4 cm). BEGP Structure – Cabinet Merle



<https://paca.lpo.fr/blogs/toulon/2019/07/11/10-place-puget-toulon-et-les-martinets/>

- **9 rue Bonnetières** (mars/Juin 2019) 1 nid de Martinet.

L'entreprise VERTEX a conservé les 6 trous de boulin en redimensionnant leur diamètre d'ouverture.

9 rue des Bonnetières
07/2017

CM 0363



<https://paca.lpo.fr/blogs/toulon/2019/06/25/9-rue-bonnetieres-et-les-martinets/>

- **65 Cours Lafayette** (2019) 2 nids de Martinets dans trous de boulin.

Cabinet d'architecte Atelier 5. Dimension trou diminuée.



<https://paca.lpo.fr/blogs/toulon/2019/04/11/65-cours-lafayette-et-les-martinets/>

● **7 RUE JEAN AICARD (centre ancien) (2018-2019)**

4 nids de MN.

Travaux entreprise SDTR – Architecte Cabinet WOOD.

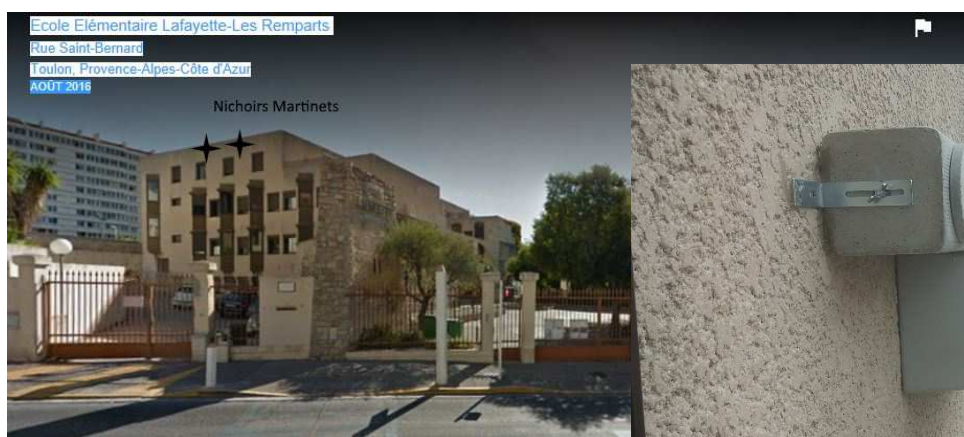
Les 5 trous de boulin ont été reconstitués, l'architecte préférant cette solution à l'intégration de briques- nichoirs.



<https://paca.lpo.fr/blogs/toulon/2019/01/15/7-rue-jean-aicard-toulon-et-les-martinets/>

● **Ecole des Remparts. (Centre-ville)**

Grâce au soutien de Mme G. Lévy, députée, pose de plusieurs nichoirs sur une façade de l'école (dont 1 équipé d'une caméra) (Mars 2019). Projet pédagogique.



1 nichoir triple Schwegler 17 A et 1 nichoir 16 S. Schwegler.

<https://paca.lpo.fr/blogs/toulon/2019/03/06/ecole-lafayette-les-remparts-toulon-martinets-noirs/>

5/ DANS LE QUARTIER ST JEAN DU VAR. (2018-2019)

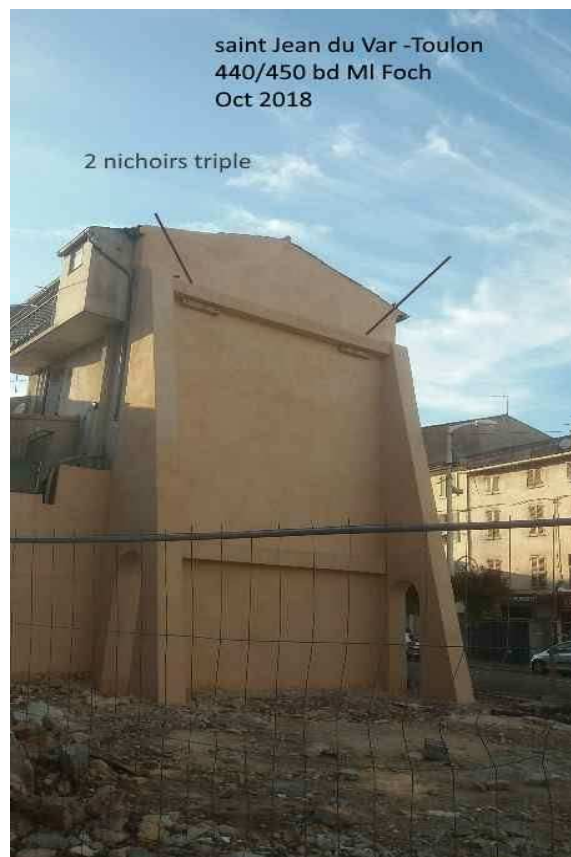
● **440 et 450 Bd Ml Joffre (St Jean)** (2017-2018)

Chantier Métropole TPM.

Démolition de 2 immeubles pour agrandir la place devant l'église de St Jean du Var.

2 nids de Martinets impactés. Pose de 2 nichoirs triples Schwegler 17 A .

<https://paca.lpo.fr/blogs/toulon/2018/09/27/nouveaux-nichoirs-pour-martinets-a-st-jean-du-var/>



● **384 Bd du MI Joffre** (Mars 2019)

Entreprise PRERCOTEDAZUR / Citya Estublier

L'entreprise n'avait pas été prévenue par le service Emplacements.

1 nid de Martinet recensé dans trou de boulon

L'entreprise a conservé les trous de boulons.



● **19 Bd du MI Joffre.**

3 nids de Martinets dans trous de boulons.

Echafaudage monté en juin en pleine période de nourrissage.

Gêne constatée des Martinets qui ne pouvaient plus accéder à leurs nids.

L'entreprise LV BATIMENT n'avait pas été prévenue par le service des emplacements.

Du coup, chaque soir il a fallu démonter le haut de l'échafaudage, et il n'a pas été possible d'installer une bâche. Les Martinets ont pu accéder à leurs nids, mais quelle difficulté !

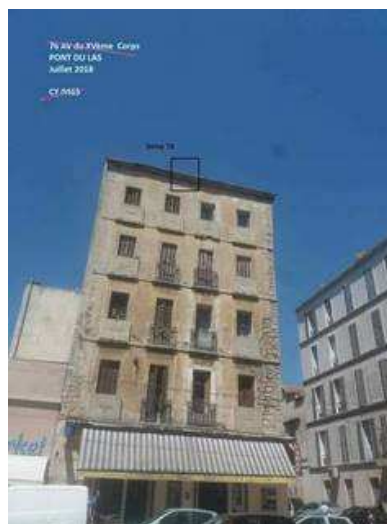
Les travaux auraient pu être décalés sans problème en septembre !





6/ DANS LE QUARTIER DUPONT DU LAS. (2018-2019)

- **13 Bd Bauchières.** Au moins 3 nids de Martinets dans trous de boulin.
Architectes Vialla – Pouliquen.
Réhabilitation avec conservation des trous de boulin.



④ **QUELQUES CONSEILS.**

Les nichoirs artificiels sont une aide précieuse pour conserver les populations de Martinets sur les sites rénovés.

Les Martinets vivant en colonie, il ne faut pas hésiter à mettre plusieurs nichoirs sur un même bâtiment.

Les nichoirs SCHWEGLER qui sont utilisés, sont en béton de bois, un matériau naturel, mélange de ciment et de sciure de bois.

Moins lourd que le béton normal, le béton de bois est un mélange poreux, qui permet les échanges gazeux, et évite ainsi la condensation à l'intérieur du nid.

Il est imperméable à l'eau, imputrescible et robuste. Thermoactif, ce matériau régule les écarts éventuels de la température extérieure. La durée de vie est supérieure à 30 ans.

A noter : Un tout nouveau nichoir en béton de bois fabriqué en PACA (2 modèles de trous d'envol) sera au prochain catalogue LPO.

Pour les nichoirs en bois : un modèle tout simple (Swift.conservation)

<https://m.youtube.com/watch?v=ySRFht5Au6U>

ACCES AU NID

Le Martinet arrive à près de 60 Km/h à l'entrée de son nid, son chemin de vol vers le trou d'accès doit être bien dégagé.

La partie sous le trou d'accès au nid doit être rugueuse pour que l'oiseau puisse s'y accrocher avec ses griffes.

Les entrées frontales sont préférables.

Si possible, le trou d'accès ne doit pas être au milieu mais décalé.

Orifice ovale à privilégier 30 x 65 mm (hauteur / largeur)

Les nids du Martinet noir sont situés dans la partie la plus sombre du nichoir (c'est l'inverse chez le Martinet pâle).

La surface minimale pour nicher pour le Martinet noir et pâle : est de 400 cm².

Evidemment une surface plus importante 600 cm² par exemple, est l'idéal.

POURQUOI PROTEGER LES MARTINETS ?

-Déjà parce que les Martinets sont intégralement protégés par la loi et que malgré cela, l'espèce accuse un déclin de près de 50 % [BTO/BBS 2017 report](#)

-**Pas de salissures sur les murs.**

-Un couple ramène quotidiennement près de **20 000 insectes par jour** à ses petits (le Martinet est le **meilleur des insecticides naturels**)

-Côté cadre de vie, ses cris égaient nos soirées estivales.

LE 7 JUIN – JOURNEE MONDIALE DES MARTINETS.

http://worldswiftday.org/fr/accueil/?fbclid=IwAR2afYlZwg3oVeAtF70WA_kXmwCHVBSyqKxAHpdpJwcNv84I3YHpFTse_BI

La LPO PACA est partenaire : <http://worldswiftday.org/fr/partenaires/>

REMERCIEMENTS

La connaissance, la prise en compte et la conservation de la biodiversité, et ici plus particulièrement des SITES DE NIDIFICATION des MARTINETS est l’AFFAIRE DE TOUS.

C’est un travail en chaîne, un maillon manquant (une entreprise pas prévenue, par exemple) et c’est un risque de confrontation et de perte de temps dont on peut facilement se passer.

Alors UN GRAND MERCI :

A la Mairie de Toulon, qui apporte depuis le début, son soutien à l’opération Martinets.

Aux fidèles fans des Swifts de l’équipe du Groupe local LPO TOULON qui, chaque année, ne comptent pas leurs heures pour observer, localiser les sites de nidification des Martinets. L’ensemble de ces informations indispensables permet de les faire prendre en compte lors des travaux.

A Gérard Gory, ornithologue, attaché de conservation au musée de la Romanité (Nîmes), spécialiste des Martinets, à Bernard Genton, ornithologue consultant hirondelles et martinets pour la Direction Générale de l’Environnement du canton de Vaud (Suisse), à Marcel Jacquat, biologiste, conservateur honoraire du Musée d’histoire naturelle de La Chaux-de-Fonds (Suisse), à Edward Mayer, directeur de Swift. Conservation, à Martine Wauters, association Martinets sans Frontières, pour tous les précieux conseils et l’aide qu’ils ont apportés ces années durant aux architectes et aménageurs.

Aux architectes, entreprises, bailleurs sociaux qui ont joué le jeu à Toulon.

A l’ONCFS et au service Juridique de la LPO PACA, qui grâce à quelques interventions, ont rappelé la législation à certains « récalcitrants »

Bibliographie :

www.commonswift.org

martinew.canalblog.com

B. Genton et M. Jacquat. « Le Martinet noir entre ciel et pierre ». Cahiers du MHC. La chaux de Fonds.

B. Genton « Chronologie comportementale du Martinet noir sur un site de reproduction » (2010)

B. Genton « synthèse annuelle de la colonie du Jordyl – Féchy »

Iris Scholl. « Sites de nidification pour les Martinets noirs et à Ventre blanc ». Informations pratiques pour les constructions.(2005)

Cercle des naturalistes de Belgique « Le Martinet noir ».

G. Gory diverses parutions.

<http://paca.lpo.fr>

<http://www.faune-paca.org>

Pour Toulon :

<http://paca.lpo.fr/blogs/toulon/>

<https://www.facebook.com/MartinetsToulon>

<https://paca.lpo.fr/protection/especes/oiseaux/hirondelles/actualites/10282-martinets-cinq-annees-de-recensement-a-toulon#prettyPhoto>

Katherine DUBOURG

Administratrice LPO PACA – référente Urbanisme/Biodiversité et Martinets.

5 août 2019